

# 丹戎布拉国立大学师范教育学院汉语专业 2015 届学生 对时间副词“一直”和“一向”的掌握情况分析

RiaNonovia, Ina, Bun Yan Khiong  
Program Studi Bahasa Mandarin FKIP Untan  
Email: [ria.claresta@gmail.com](mailto:ria.claresta@gmail.com)

## Abstract

“Yizhi” and “yixiang” are types of time adverb that often found in Mandarin which means “always, like that” but the usage of those two words are different and generally cannot be use simultaneously. Because of that, when using those two words, errors often occur in the use. To understand the mastery condition of student batch 2015 in the Mandarin Language program of Education Faculty Universitas Tanjungpura toward the words “yizhi” and “yixiang” along with the difficulties in learning it, the writer use research test method to collect the research data. Based on the result of the study shows that, when the students learn those words, there are types of the usage of the words that have been mastered, there are also several types of words that have been mastered, and there are also several words that have not been mastered properly. The writer realized that there are some students who not really understand the usage of those two words.

**Key words: Yizhi Yixiang                      Mastery Condition**

## 引言

对学中文作为第二语言的学生来说，除了学拼音、语音、汉字、词汇之外，学习汉语语法也是学习中重要的部分。

副词是常限制、修饰动词、形容词性词语，表示程度、范围时间的意义。副词分为程度、范围、时间、处所、肯定、情态、语气、和副词有七种。“一直”和“一向”都属于时间副词，时间副词是指一般用在动词、形容词的前面表示时间、程度、范围、处所、肯定、情态、语气等的词。“一直”和“一向”这两个副词都可以用来表示动作或状态持续一段时间，但是因为其含义不同，所以使用起来也不一样。比如：“二十多年来我一直在这个大学教书”，不能说“二十多年来我一向在这个大学教书”。所以学习与“一直”和“一向”有关语法点的过程中会遇到很多难点，也会出现各种错误。本论文主要以丹戎布拉国立大学师范教育学院汉语专业 2015 届学生为研究对象，考察他们对时间副词“一直”和“一向”的掌握情况，

并找出学生使用时间副词“一直”和“一向”的难点。根据选题相关研究背景，本文的研究问题是“丹戎布拉国立大学师范教育学院汉语专业 2015 届学生对时间副词“一直”和“一向”的掌握情况如何？丹戎布拉国立大学师范教育学院汉语专业 2015 届学生对时间副词“一直”和“一向”的难点有哪些？”

本文的研究目的是（1）分析丹戎布拉国立大学师范教育学院汉语专业 2015 届学生对时间副词“一直”和“一向”的掌握情况。（2）分析丹戎布拉国立大学师范教育学院汉语专业 2015 届学生对时间副词“一直”和“一向”的难点。

吴颖（2011）提出副词修饰动词、形容词、在句中作状语的词。他提出副词分成 7 种：（1）程度副词：很、最、分外、更、几乎、过于；（2）范围副词：都、总、共、只、就、才；（3）时间副词：一直、一向、向来、从来、始终；（4）处所副词：到处、处处、随处；（5）肯定副词：肯定、一定、必然、不、没有、

没、未；（6）情态副词：忽然、亲自、仍然、互相、悄悄、渐渐；（7）语气副词：几乎、果然、居然、竟然、只好、明明。

陆庆和（2013）指出，“一直”表示动作或状态在一段时间内的持续。可用于过去时、现在时、将来时；还能表示在空间、程度、范围上的持续。“一直”的句子可以用具体的动作性动词。“一直”常常可以看到起止的时间，这是不间断（做某事）的时间范围。这种时间范围往往可长可短。谓语是抽象意义的，又没有起止时间的句子，有时可以“一直”来表达，但是用“一直”着重于连续性，而不是稳定不变的意义。

杨奇洲、贾永芬（2013）指出“一向”表示动作行为或者情况从过去到现在没有变化，也表示从上次见面到现在都是这样。

卢福波（2013）提出“一向”表示的稳定不变也许可以永远，但是句子中如果有表示现在以后的时间意义，尤其表示在时间上继续到什么时候或继续下去的意思，就不能用“一向”了。

吕叔湘（2016）认为“一直”的用法如下（1）表示顺着一个方向不变。后边常有表示方向的词语。如：a. 这条高速路一直通到上海。b. 出了北京站口一直往西走，就是王府大街。（2）表示动作持续不断或状态持续不变。如：一直+动词/形容词。

“一直”后至少要有两个音节。例如：1. 这件事我一直很怀疑。2. 雨一直下个不停。b. 一直+在+动[+着]；一直+动+着（下去）。例如：1. 这样一直坚持下去，将来必有成效。2. 眼睛一直盯着门口。3. 一直+没（有）/不+动。表示动作、状态始终没有变化。例如：a. 他一直没离开这儿。b. 我一直不知道他还在这公司工作。4. 一直+动+了+时量/物量。表示修饰的动词带数量的补语。例如：a. 这个问题一直讨论了两个多小时。b. 妹妹一直咳嗽了三天。5. 一直+动+到…。表示动作结束的时间或达到的处所、程度。例如：a. 我们一直谈到深夜。b. 爸爸一直送我到学校门口。6. 用“一直”的句子中常用“就”呼应，语气比单用“一

直”稍强。例如：a. 妈妈每天一直就很忙。b. 她的成绩一直就很好。（3）强调所指的范围。用在“到”前，后面常用“都”呼应。“…一直到…都…”如：a. 我因病住院以后，从老师一直到同学都十分关心我，还经常来看我。b. 全村从老人一直到小孩，都对我们非常热情。

李晓琪（2003）指出“一向”表示某种行为、情况或状态从过去到现在直如此，保持不变。“一向”句子多用于表现品质、性质、态度等，因为这些都是些稳定因素，所以句中谓语多是形容词或意义抽象的动词。用“一向”句子一般不需要划定时间范围。如：a. 她对学习的态度一向很认真。b. 妈妈一向喜欢红色的东西。

李忆民（2005）指出“一向”指过去或最近的一段时间。前面要有指示代词“这”、“那”、或方位词“前”修饰。如：a. 那一向我和他同在学校，经常见面。b. 前一向雨下了得很大。c. 我这一向忙昏了头，竟把这个大事给忘记了。

卢福波（2013）提出“一直”和“一向”的相同点如下：（1）都表示始终不变，有时可换用。例句：我一直/一向喜欢住在中国。（2）可以作状语。例句：我爸爸身体一直/一向很好。

卢福波（2013）提出“一直”和“一向”的不同点如下：（1）“一直”主要着重于连续性，不间断的时间。例句：放假以来，他一直在写论文。“一向”主要着重于保持不变，即指动作行为或情况从过去到现在都很稳定。例句：放假以来，他一向在写论文。（2）“一直”可以说将来的事。例句：我打算一直在中国生活、工作。“一向”没有词的用法。例句：我打算一向直在中国生活、工作。（3）“一向”可以用在名词的用法，表示从过去到现在的某段时间。例句：前一向你到那里去？。“一直”没有这样的用法。例句：前一直你到那里去？。（4）“一直”既有起止的时间，又是具体动作性动词谓语的补语。例句：五年来，他一直在攻读研究生，现在已经读了两年博士了。“一向”不能用。例句：五年来，他一向在攻读研究生，现在已经读了两年博士了。（5）

“一直”可以用于现在以前的时间也可用于现在以后的时间。例句：整整一个晚上，他一直坐在电视机前面。“一向”不能用。例句：整整一个晚上，他一向坐在电视机前面。

### 研究对象

笔者的研究对象是丹戎布拉国立大学师范学院汉语专业 2015 届的学生，一共有 32 名学生。男 1 名学生，女 31 名学生。

### 研究设计

为了达到上述的研究目的，笔者使用文献研究法和测试法。从两种研究方法进一步形成研究问题。文献研究法是根据一定的研究目的或课题，通过调查文献来获

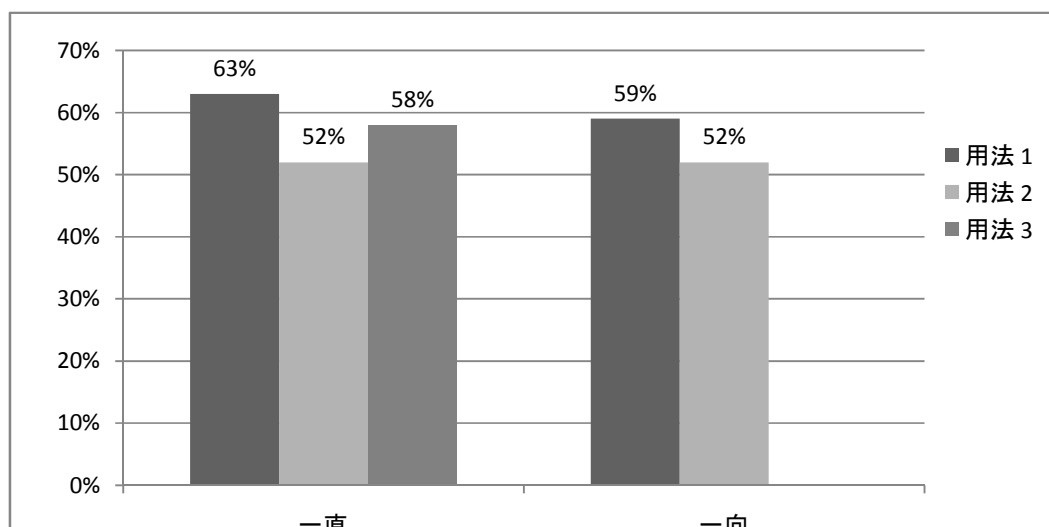
得资料，从而全面地，正确地理解偏误所要研究的一种方法。研究者将所要研究的问题编成试卷，让被试者填写，从而了解被试者对某一问题的理解。

所谓测验研究法是通过测试然后使用它描述某些行为的状况及出现的问题。从而提出相应及建议或方案，或进一步形成新的研究课题。

本文的研究步骤如下：（1）撰写关于“一直”和“一向”的测试题。（2）对丹戎布拉国立大学师范学院汉语专业 2015 届学生进行测验。（3）通过测试来分析并统计测验结果。（4）对分析结果进行说明。（5）做出研究结论。

### 论述与研究结果

笔者测验的时间是 2018 年 7 月 30 日。测验包括选择正确答案和判断题，共有 30 题。以下是测验的结果：



图标 1. 学生对“一直”和“一向”的总体掌握情况

注：用法 1 “一直” 表示顺着一个方向不变。注：用法 1 “一直” 表示顺着一个方向不变。

用法 2 “一直” 表示动作持续不断或状态持续不变。

用法 3 “一直” 强调所指的范围。

用法 1 “一向” 表示某种行为、情况或状态从过去到现在直如此，保持不变。

用法 2 “一向” 指过去或最近的一段时间。

图表 1 显示学生对“一直”的总正确率都能达到 50%以上, 其中最高的是用法 1 (表示顺着一个方向不变) 占 63%。最低的是用法 2 (表示动作持续不断或状态持续不变) 占 52%, 用法 3 (强调所指的范围) 占 58%掌握的还可以。学生对“一向”的总正确率最高的是用法 1 (表示某种行为、情况或状态从过去到现在直如此, 保持不变) 占 63%, 最低的是用法 2 (指过去或最近的一段时间。) 占 52%。

总的来说, 丹戎布拉国立大学师范学院汉语专业 2015 届学生对时间副词“一直”和“一向”的掌握情况得很不错, 在“一直”的用法 1 (表示顺着一个方向不变) 和在“一向”的用法 1 (表示某种行为、情况或状态从过去到现在直如此, 保持不变。) 到能掌握得很好。

### 学生辨别时间副词“一直”的掌握情况分析

笔者根据“一直”的用法和学生的学习情况设计问卷, 选择填空和判断题两种题型进行调查。以下是调查结果:

统计结果显示, 对于“一直”的不同用法, 丹戎布拉国立大学师范学院汉语专业 2015 届学生掌握情况不一。对于“一直”表示顺着一个方向不变, 即 (第 6 题), 这一道题正确率高达, 为 72%。对于“一直”表示动作持续不断或状态持续不变, 即 (第 13 题) 学生掌握比较差, 正确率最低, 为 31%。由此可见, 丹戎布拉国立大学 2014 届学生对于“一直”大部分掌握情况很不错, 正确率到能达到 50%以上。“一直”表示顺着一个方向不变, 正确率平均高达为 60.3%。

表 1. 从选择填空“一直”试题的辨别能力

用法	题号	总人数	正确人率	正确率	平均数
1. 表示顺着一个方向不变。	2	32	17	53%	60.3%
	6	32	23	72%	
	15	32	20	63%	
	19	32	17	53%	
2. 表示动作持续不断或状态持续不变。	1	32	22	69%	54.75%
	13	32	10	31%	
	14	32	20	63%	
	16	32	18	56%	
3. 强调所指的范围。	5	32	19	59%	57%
	8	32	17	53%	
	12	32	21	66%	
	20	32	16	50%	

表 2. 从判断“一直”试题的辨别能力

用法	题号	总人数	正确人数	正确率	平均数
1. 表示顺着一个方向不变。	22	32	20	75%	72%
	27	32	22	69%	
2. 表示动作持续不断或状态持续不变。	23	32	20	72%	55%
	28	32	12	38%	
3. 强调所指的范围。	26	32	19	59%	57.5%
	29	32	18	56%	

由此可见，对于“一直”表示顺着一个方向不变，即（第 22 题），和即（第 23 题）表示动作持续不断或状态持续不变，这两道题目正确率最高的，为 72-75%。即（第 28 题）掌握的很差，正确率最低，为 38%。在判断题部分，上面的表格，可以得知学生对判断题的形式除了第 28 题掌握的不太好，其他的题都掌握的很优秀。这样可以看出学生对这部分的掌握情况是掌握得好。

### 学生辨别时间副词“一向”的掌握情况分析

笔者根据“一向”的用法和学生的学习情况设计问卷，选择填空和判断题两种题型进行调查。以下是调查结果：

表 3. 从选择填空“一向”试题的辨别能力

用法	题号	总人数	正确人数	正确率	平均数
1. 表示某种行为、情况或状态从过去到现在直如此，保持不变	3	32	19	59%	57%
	7	32	19	59%	
	11	32	20	63%	
	17	32	15	47%	
2. 指过去或最近的一段时间。	4	32	21	66%	53.25%
	9	32	17	53%	
	10	32	16	50%	
	18	32	14	44%	

根据统计数据，对于“一向”用法 2（第 4 题）表示指过去或最近的一段时间这类型题，学生掌握的还好，正确率为 66%。而（第 18 题）学生掌握得不好，正确率最低，为 44%。对于“一向”用法 1（第 17 题）表示某种行为、情况或状态从过去到现在直如此，保持不变，正确率到达很低为 47%。

虽然平均能达到 50%以上，但是有两道题（第 17 题和第 18 题）两道题正确率 44-47%。这说明学生对这个用法还不是特别掌握。除了这两道题，其他已经掌握得很好。

表 4. 从判断“一向”试题的辨别能力

用法	题号	总人数	正确人数	正确率	平均数
1. 表示某种行为、情况或状态从过去到现在直如此，保持不变	24	32	17	53%	61%
	30	32	22	59%	
2. 指过去或最近的一段时间。	21	32	15	47%	51.5%
	25	32	18	56%	

由上表可看出，在（第 30 题）用法 1 表示某种行为、情况或状态从过去到现在直如此，保持不变，这部分学生掌握的很好，正确率最高为 69%。对（第 21 题）用法 2 表示指过去或最近的一段时间，正确率最低为 47%，是掌握的不好。在判断题部分，可以说明丹戎布拉国立大学师范学院汉语专业 2015 届学生对“一向”已经掌握了很好。除了第 21 题，学生还没掌握好用法形式也掌握得不好。从测试上面解决了“一直”和“一向”对学生的掌握情况可以分那个句子掌握的比较好的。“一直”的用法有分了 3 个用法，如果“一向”的用法分了两个用法。在测试里面选择题“一直”有 10 个题，“一向”有 10 个题。在判断题每个题都有 5 个题。从那个提在上面可以看得出那个部分对学生掌握的比较好的用法部分和测试部分。

#### 丹戎啦国立大学师范学院汉语专业 2015 届学生掌握对时间副词“一直”和“一向”的难点

以下是丹戎布拉国立大学师范学院汉语专业 2015 届学生掌握对时间副词“一直”和“一向”的难点：（a.）一直用法 2（表示表示动作持续不断或状态持续不变）一直”的句子可以用具体的动作性动词。“一直”常常可以看到起止的时间，这是不间断（做某事）的时间范围。这种时间范围往往可长可短。谓语是抽象意义的，又没有起止时间的句子，有时可以“一直”来表达，但是用“一直”着重于连续性，而不是稳定不变的意义。大部分学生还不太了解，并对这些用法也掌握的不太好，因此这两道题，其他已经掌握得很好。出现了如下的偏误：a. 选择题部分第 13 题“这个问题一直讨论了三个多小

时”，在这个句子“一直”就是修饰动词后面带上数量词语，应该放“了”在数量词语前面。大部分学生没有注意到后面的这道题的原因。所以，学生多选错的答案。

b. 判断题第 28 题“你应该把这项研究一直搞下去”，在这个句子中“一直”是在后面加上了“下去”表示在时间上持续到将来的意义。即可以用于现在前的时间，也可以用于现在以后的时间。

2. 用法 3（表示强调所指的范围）“一直”的句子可以用具体的动作性动词。“一直”常常可以看到起止的时间，这是不间断（做某事）的时间范围。这种时间范围往往可长可短。谓语是抽象意义的，又没有起止时间的句子，有时可以“一直”来表达，但是用“一直”着重于连续性，而不是稳定不变的意义，大部分学生对“一直”了解了很好，但对用法形式出现了如下的偏误：首先，选择题部分第 20 题“我从小一直到大没离开过家，所以刚来时特别想家”，“一直”这里用在“到”前，后面常有“都”来呼应。大部分学生由于不了此规定，所以，不能用一向来组成。(b.) 一向。

1. 用法 1（表示表示某种行为、情况或状态从过去到现在直如此，保持不变）“一向”表示动作行为或者情况从过去到现在没有变化，也表示从上次见面到现在都是这样，大部分学生对“一向”还掌握得很不错。但从这道题出了如下的偏误：选择题部分第 17 题“她一向喜欢晚上看书，白天睡觉”，这道题学生大部分选了“一直”。因为在“一向”的句子中一般不需要划定时间范围。如果在“一直”到起止不断的时间范围。所以，大部分学生就很多选错的答案。

2. 用法 2（表示指过去或最近的一段时间）在这的用法大部分学生都掌握得不太好，但在这两道题出了如下的偏误：选择题部分第 18 题，“你这一向口语进步很快”，和判断题部分第 21 题，“前一向雨下得很大”在这个句子中大部分学生选了“一直”。“一向”就组成在名词的组句子中作状语，可以在主语前面，也主语的后面。因为“一直”没有用名词来组成句子作状语。所以“一向”这里这

能用来主语的前面也表示一段时间来说明句子。

## 结语

对调查结果进行说明和分析之后，笔者所得出的研究结论有如下：整体上来说，丹戎布拉国立大学师范学院汉语专业 2015 届学生对时间副词“一直”和“一向”的掌握情况得还可以。从统计数据显示，大部分学生的正确率都能达到 50%以上。

学生对时间副词“一直”的语法意义都能辨别得很不错。在选择题部分的 5 个用法当中，其中 2 个用法学生都掌握得还可以。以“一直”的掌握情况最好的是在“表示顺着一个方向不变”这个用法。而掌握情况得不太好的是在“表示动作持续不断或状态持续不变”这个用法。学生对时间副词“一向”的语法意义都能辨别得很不错。在选择题部分的 5 个用法当中，其中 2 个用法学生都掌握得很好。以“一向”的掌握情况最好的是在“表示某种行为、情况或状态从过去到现在直如此，保持不变”这个用法。

具体来说，丹戎布拉国立大学师范学院汉语专业 2015 学生使用对时间副词“一直”和“一向”的掌握情况测试题分了两个部分选择正确答案的掌握情况比判断题部分的比较好。从测试学生对他们的用法了解“一直”学生长得比较好。如果“一向”有一些的学生还分不清楚这么分别他们的用法在句子用法。所以教师需要更详细地解释这两个词的异同。

因此，笔者建议：在汉语课堂上，教师要重视对时间副词“一直”和“一向”的用法进行区分讲解多，加练习，对语法知识加深了解，以期学生能熟练掌握“一直”和“一向”的异同，在表达上能够熟练，正确地运用。

## 参看文献

李晓琪 2003 《现代汉语虚词手册》，北京大学出版社。

李忆民 2005 《现代汉语常用词用法词典》，北京语言大学出版社。

卢福波 2013 《对外汉语常用词语对比例释》，北京语言大学出版社。

吕叔湘 2016 《现代汉语八百词》，商务印书馆。

陆庆和 2013 《实用对外汉语教学语法》，北京大学出版社。

吴颖 2011 《轻轻松松学语法》，北京语言大学出版社。

杨奇洲、贾永芬 2013 《汉语 800 虚词用法词典》，北京语言大学出版社